

Outil de planification

Cet outil vise à soutenir l'action éducative au quotidien. Simple et efficace, il permet d'orienter vos pratiques professionnelles en vous servant de vos observations au quotidien.

Comment utiliser cet outil?

ÉTAPE 1 – TOUJOURS PRÊTE!

Je garde près de moi la page « J'OBSERVE » pour être prête à prendre en notes des observations utiles lorsque je suis en présence des enfants.

Astuce : déposer la page sur une surface solide et attacher un crayon.

ÉTAPE 2 – J'OBSERVE

J'observe le groupe ainsi les enfants de manière individuelle. Afin de passer d'un mode surveillance à un mode observation, je m'approche des enfants en portant une attention particulière à leurs forces, leurs gestes, leurs paroles et leurs comportements. J'inscris mes observations dans la partie « J'OBSERVE » afin de les rassembler au fil des journées. Je note les contextes, les réactions, les personnes impliquées, les moments de la journée, les mots des enfants, les actions en cours, etc. Je peux utiliser des mots-clés ou des phrases complètes.

Astuce : bonifier ou remplacer certaines observations écrites par divers types de documentation (photos, vidéos, créations artistiques, etc.).

ÉTAPE 3 – J'ANALYSE

Je profite d'un temps pédagogique pour porter un regard sur mes observations. J'établis les liens utiles entre mes observations et ma connaissance de l'enfant ou du groupe.

Ce qui suscite de l'intérêt ou de l'engagement des enfants, les projets en cours.



Je me questionne sur les manières de poursuivre ou nourrir ces intérêts.

Ce qui mérite une attention particulière.



Je me questionne sur les raisons du comportement d'un enfant ou du groupe.

Par exemple :

- L'enfant qui mord le fait-il par ennui? Par trop plein d'émotions? Pour stimuler ses sens? Parce qu'il n'a pas le vocabulaire pour exprimer ses émotions de colère?
- Le groupe qui se désorganise le fait-il parce que les enfants sont fatigués? Parce qu'ils ont besoin de bouger? Parce qu'ils n'ont pas bien compris les attentes?

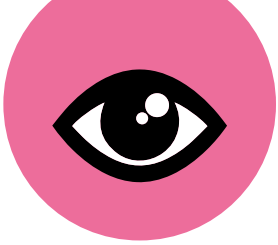
ÉTAPE 4 – JE PLANIFIE ET JE METS EN ŒUVRE

À partir de l'analyse de mes observations, je priorise des actions éducatives. Je fais des choix (ex. : matériel, expériences à proposer, etc.) pour alimenter les intérêts des enfants. J'identifie des stratégies de soutien et d'accompagnement pour répondre aux besoins spécifiques d'un enfant ou du groupe.

ÉTAPE 5 – JE COMMUNIQUE

J'identifie les informations pertinentes à propos du groupe : leurs réactions, leurs intérêts, leurs projets en cours, etc. Je les partage aux parents en affichant la section « Babillard des parents ».

Truc et astuce : pour les informations portant sur un seul enfant, utiliser les outils de communication individuels à votre disposition : journal de bord, applications, etc.



J'observe

	Ce qui suscite l'intérêt	Ce qui mérite une attention particulière
Le groupe		

	Nom des enfants	Ce qui suscite l'intérêt	Ce qui mérite une attention particulière
Chacun des enfants			



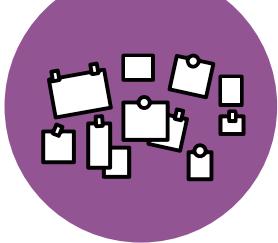
Je planifie

Expériences	Aménagement et le matériel
--------------------	-----------------------------------

ALIMENTER les intérêts de tous les enfants et **SOUTENIR** le groupe

Interactions	Routines et des transitions
---------------------	------------------------------------

PLANIFIER un soutien particulier	Nom de l'enfant	Qu'est-ce que je peux faire pour soutenir cet enfant?



Babillard des parents

Des informations pour vous à propos de nous! D'excellents sujets de conversation avec votre enfant ou des opportunités d'explorations à la maison...

Semaine(s) du : _____

Ce qui nous intéresse ces temps-ci

Ce que nous développons ces temps-ci

Ce que nous souhaitons explorer prochainement



Éléments pouvant se retrouver dans une planification

Expériences

Propositions d'activités dirigées ou semi-dirigées (ex. : «Jean dit», jeux de société, statue musicale)

Sorties à l'extérieur (ex. : planification pour aller au parc)

Ateliers

Lecture

Sujets et questions de causerie

Programme particulier (ex. : Brindami)

Chansons et comptines

Aménagement et le matériel

Mises en scène

Organisation des espaces (ex. : emplacement du mobilier, matériel dans le vestiaire)

Rangement et accessibilité

Matériel à rassembler

Matériel à se procurer

Alimenter les intérêts de tous les enfants et soutenir le groupe

Interactions

Se rapprocher davantage des enfants

Reconnaissance des émotions

Redirection des comportements inadéquats

Précision des attentes

Responsabilités à donner

Questions à poser

Soutien à la planification d'une idée

Indices à donner pour catégoriser les jouets lors du rangement

Routines et des transitions

Horaire (ex. : Moment des repas, sorties extérieures, etc.)

Les séquences (lavage des mains, habillage, changement de couche, etc.)

Stratégies diverses (pictogramme, sablier, bac ou jeux de transition, chansons, etc.)

	Nom de l'enfant	Qu'est-ce que je peux faire pour soutenir cet enfant?
Planifier un soutien particulier	Stéphane	Saisir les opportunités de travailler le son « M ». Ajout du livre « Mémo aime les mots », ajout d'un miroir sur le mur et d'un miroir à main.
	Berthe	Offrir un soutien pour le laçage des souliers (technique des oreilles de lapin).
	Conrad	Moment sensible à l'accueil le matin. Se mettre à la hauteur de Conrad et faire la routine d'accueil avec maman (saluer, maman vient jouer dans le local, « bisou souffler » et soutien émotionnel dans la fenêtre pour regarder maman partir.
	Rock	Comportement agressif lorsqu'on arrête le moment de jeu. Prévenir de la transition avant à l'aide du sablier et du pictogramme. Lors de la désorganisation, retirer les autres enfants, assurer la sécurité de Rock, rester en proximité visuelle et nommer les émotions qu'il vit. *Ne pas s'approcher de Rock lorsqu'il est en crise. En cas de besoin, appeler Suzanne. ++ Prendre des observations à propos de l'évènement.